

3M 中国有限公司 采购部
上海市田林路 300 号 17 幢
邮编: 200233
电话: (86-21)-64855220
传真: (86-21)-64855830

Sourcing Dept
3M China Ltd.
Building No.17, No.
300, Tian Lin Road
Shanghai China 200233
Tel: (86-21)-64855220
Fax: (86-21)-64855830

供 应 商 手 册

3M 中国有限公司
2018. 5.16

Rev.16
Revision Record:
Sourcing Manager Changed 1
Advanced Delivery Format 3.2
Truck request added 3.2.1(4)
Label on the package 3.3(5)
VAT invoice request 3.5
Document Controller Email 6

3M 中国有限公司 采购部
上海市田林路 300 号 17 幢
邮编: 200233
电话: (86-21)-64855220
传真: (86-21)-64855830

Sourcing Dept
3M China Ltd.
Building No.17, No.
300, Tian Lin Road
Shanghai China 200233
Tel: (86-21)-64855220
Fax: (86-21)-64855830

目录

1. 尊重商业道德规范	3
2. 订单信息确认	4
3. 准时送货以及送货相关规定	4
3.1 准时送货的定义	4
3.2 送货预报	4
3.3 供应商送货包装规范	5
3.4 外箱标签	8
3.5 开票, 付款, 对帐	9
4. 不良品处理流程	10
5. 受控文件	11
6. 供应商 TQRDC 评估报告标准	12

3M 中国有限公司 采购部
上海市田林路 300 号 17 幢
邮编: 200233
电话: (86-21)-64855220
传真: (86-21)-64855830

Sourcing Dept
3M China Ltd.
Building No.17, No.
300, Tian Lin Road
Shanghai China 200233
Tel: (86-21)-64855220
Fax: (86-21)-64855830

1. 尊重商业道德规范

3M 公司作为一家有百余年历史和良好市场声誉的公司，在各种商业活动中非常重视对法律法规和商业道德规范的遵守，同时 3M 也十分珍惜与贵公司的商业合作、十分重视与贵公司的感情交流和联系，希望与贵公司建立起长期的、互惠的、规范的业务关系。

为保障公平竞争、增加贵我双方潜在或现存合作过程中的透明度，创造清廉健康的合作环境，3M 要求每位 3M 员工必须执行 3M 的商业行为守则，其中主要涉及以下内容：

- 不得在业务活动中索贿、行贿、受贿，或接受或给予现金或现金等价物（如礼券）；不得接受或给予其他馈赠（如礼品和节日食品）或接受或给予娱乐款待。
- 不得凭借工作上的直接或间接便利，要求供应商、加工商为其个人或家属提供借贷、投资等。
- 不得以任何形式（如现钞、有价证券、报销无关发票等其它私人利益）向供应商、加工商的员工或家属行贿。
- 在业务活动中发生的任何让利、返利、折扣、商业回扣、佣金、奖励等均应通过财务部门收付结算，并予以恰当的记载。

望贵公司能给予 3M 大力支持与配合，协助 3M 执行上述要求。任何违背上述要求的行为都将被视为违反 3M 的商业行为守则。如果贵公司发现 3M 员工有任何上述行为，请立即与我公司如下人员联系：

采购部经理：	邮箱：twang2@mmm.com
人力资源部经理：	邮箱：mli19@mmm.com
稽核部主管：	邮箱：myan4@mmm.com

同时，如果贵公司或任何贵公司的员工或代理人发生上述行为，将影响贵公司与 3M 的长期合作关系，直至被取消供应商或加工商资格。望贵公司给予理解与支持！

2. 订单信息确认

3M 公司的订单通过电子邮件发出。

3. 准时送货以及送货相关规定

收到订单后, 请在 24 小时内通过电子邮件与相关采购员进行确认

3.1 准时送货的定义

根据订单上的交货期, 在订单交货日的当天送到订单指定地点.如因合理原因不能按照订单上的交货日期交货时, 必须事先与相关采购人员沟通确认, 得到采购人员对交货日期的同意认可后, 按变更后的交货日期准时交货至订单上标明的地点。对于异地公司,考虑到路程因素, 如需提前送货, 允许订单交货期之前 3 天之内到货。交货提前或延后超出标准, 皆被视为不按时交货, 不按时交货的记录将影响供应商考评中的准时交货率的得分。

3.2 送货预报

发货之前至少 1 个工作日内将货物明细以要求的格式汇总发货内容以电子邮件方式发相关仓库人员以及采购人员。

3.2.1 仓库信息汇总

3M 中国有限公司 采购部
上海市田林路 300 号 17 幢
邮编: 200233
电话: (86-21)-64855220
传真: (86-21)-64855830

Sourcing Dept
3M China Ltd.
Building No.17, No.
300, Tian Lin Road
Shanghai China 200233
Tel: (86-21)-64855220
Fax: (86-21)-64855830

- 因货架规格不同，仓库对于托盘以及托盘高度有不同的要求，请参考表格
- 托盘要求：干燥、洁净、无污染、无虫害，不接受纸托盘
- 危险品桶装货需配托盘送货。若无托盘，可以由 3M 提供托盘，由供应商或其委托的物流将货物装卸在托盘上
- 化学危险品根据国家的法律法规要求时间安排送货

不在上班时间内到达的货物，需提前联系安排

- 高温季节（每年 6/15-10/15）危险化学品运输

上海市沪安监管危化〔2011〕105 号文件【关于进一步加强夏季危险化学品道路运输作业安全管理的通知】规定禁止在上午 10 时至下午 4 时进行易燃易爆、剧毒等危险化学品道路运输；禁止在上午 8 时至下午 4 时进行装卸作业。

各大仓库根据实际情况每年公布收货时间，并通过电子邮件公布给供应商。

3.3 供应商送货包装规范

此规范适用于 3M 中国有限公司的供应商(原料,成品,外协供应商),送货包装规范。

3.3.1 车辆运输和装载要求

- 1) 送货的车辆及道路运输应当符合国家和地方的相关法规和标准
- 2) 除特殊的物品外，使用托盘装载货物，并对物品采用纸箱或其它适合装载、运输和堆垛的规则容器进行包装。某些特殊尺寸的产品经双方同意后，允许散货运输。到达 3M 仓库码头后，由供应商或其委托的物流公司人员根据 3M 批号管理要求卸货至我公司提供的托盘上，再进入货仓上架。
- 3) 货物包装应稳固，托盘和相关包装的承重应当符合安全运输和安全卸货的要求。特别提示为确保货物和人员的安全，对于发现的违规运输、不合理装载或危险装载的车辆和货物，3M 仓库会在专职安全工程师的指导下对送货相关方提出整改要求，必要时拒绝收货以确保安全。

3M 中国有限公司 采购部
上海市田林路 300 号 17 幢
邮编: 200233
电话: (86-21)-64855220
传真: (86-21)-64855830

Sourcing Dept
3M China Ltd.
Building No.17, No.
300, Tian Lin Road
Shanghai China 200233
Tel: (86-21)-64855220
Fax: (86-21)-64855830

4) 因考虑收货场地以及安全因素等, 送货车辆最大为 40 尺集装箱卡车, 超过该尺寸的车辆将不允许进入送货园区。

5) 以托盘装卸的原材料等货物, 如果需要使用叉车进入车厢卸货, 需提供船级社证明, 确保送货车辆以及叉车安全的情况下进行卸货。

3.3.2 货物及外包装的要求

1) 出于加快卸货速度的考虑, 除不适用的物品外, 推荐使用符合要求的托盘 (见仓库地址表) 装载, 且每托盘装载高度 (含托盘) 低于仓库的货架高度(见仓库地址表)。某些特殊货物可向相关仓库了解具体的容许高度。出于安全方面的考虑, 除不适用的物品外, 那些需要重负荷人工搬运的货物 (例如 55 加仑满载的桶等), 需采用托盘运输, 而不建议采用人工搬运。

2) 同一托盘上只放同一货号、同一个批号的物品。如所送订单物品有多个货号且物品较小, 可将不同货号物品拼装在同一托盘上, 但需用装载辅料加以明确的分隔。如所送物品批号较多, 请另提供**批号清单**以便清点核对。

3) 同一货号同一批号箱的产品数量应一致并应在外箱标志上按 3M 要求标明内包装规格, 且只允许有一个零头。零头包装需标有明显标记; 堆放时, 建议将不整箱的货物放于上层便于区分。箱内原材料应使用包装辅料并根据外箱标志所注明的内包装规格数量进行分割。

4) 包装纸箱、容器外应有清晰的标识, 且标志唛头须符合或类似 3M 要求 (具体要求参见 3.3 外箱标识要求)。标签方向要对外便于核对检查。

5) 对于塑料桶、泡沫材料、纸箱、衬板和一些数量很少的标贴; 体积大的不规则、无危害性产品可以不要求纸箱等容器包装, 但供应商须用牛皮纸, 塑料袋、绳子、缠绕膜等将产品进行相对捆扎或固定, 确保所送的产品不易散开, 并尽量摆放整齐。

6) 对于超长、超大或不适用托盘运输的物品, 可采用散装形式运输。如已有木质、铁质或者

3M 中国有限公司 采购部
上海市田林路 300 号 17 幢
邮编: 200233
电话: (86-21)-64855220
传真: (86-21)-64855830

Sourcing Dept
3M China Ltd.
Building No.17, No.
300, Tian Lin Road
Shanghai China 200233
Tel: (86-21)-64855220
Fax: (86-21)-64855830

其他适合于铲车直接装卸的标准包装的物品，可不用托盘包装。

7) 纸卡、塑料袋需要用纸箱包装送货，纸箱强度应达到基本储存条件要求。

8) 包装的纸箱和容器不得有明显的破损和污染，以不影响内在产品的质量为准。纸箱或容器不能有明显的其他公司的名称、LOGO 以及不相关的印刷。

9) 3M 对标识有特殊要求产品不属于该规定范围内。

10) 一个货号,如果对应多个零件,需根据包装要求，一体化包装。如 3M 要求一个货号多个零件分开包装,需在外箱标签，送货单上明显显示分货号，包装，配套数量，批号等相关信息。

11) 箱内有 1 种以上产品，必须在外箱上清楚标明数量，小包装以及箱内也有分隔物将两种产品分开。

12) 编织袋，牛皮纸袋，吨包袋包装粉类或者颗粒类原材料装卸时，在托盘底部垫上纸板或者牛皮纸等保护层

3.3.3 化学危险品标识的要求

所有危险化学品的包装,运输,标识必须按照国家法律,法规和标准进行并配托盘装载卸货。

符合 GHS 的危险品送货需带中文《化学品安全技术说明书》即 SDS(Safety Data Sheet)。产品最小包装上则需贴有 GHS 标签。

注：GHS 标签即符合《全球化学品统一分类和标签制度》(Globally Harmonized System of Classification and Labeling of Chemicals)的标签。

3.3.4 3M 公司安排运输的外发原料以及供应商自提的材料将通过电子邮件提前通知。实物以签收为准。

3.3.5 外包装严重脏污、破损、变形，渗漏等情况的货物，3M 将拒绝收货。危险化学品桶包装变形，严重情况的将导致危废无法处理，3M 也将拒绝收货。

3M 中国有限公司 采购部
上海市田林路 300 号 17 幢
邮编: 200233
电话: (86-21)-64855220
传真: (86-21)-64855830

Sourcing Dept
3M China Ltd.
Building No.17, No.
300, Tian Lin Road
Shanghai China 200233
Tel: (86-21)-64855220
Fax: (86-21)-64855830

3.3.6 对于明显不符合包装规范的产品，3M 仓库将采用以下措施加以规范：

第一次发现：劝告其下次使用标准包装。

第二次发现：再一次劝告并由 3M 采购部将供应商整改报告发至相关供应商通知整改。

第三次发现：拒绝收货，除非经过 3M 采购主管和仓库主管同意。3M 将发出整改报告要求供应商定期回复整改措施

3.3.7 送货作业安全规定

出于对出入 3M 公司仓库的送货人员的安全保护，避免任何意外伤害。3M 中国有限公司职业安全健康部门要求自 2011 年 4 月 25 日开始，所有进入 3M 公司仓库卸货码头现场的送货人员，必须遵守 3M 仓库现场操作规定。进入卸货现场的送货人员，须穿着安全鞋，并根据不同仓库的要求正确穿戴工作服、发网或其他安全防护、劳防用品。

3M 各仓库尤其危险化学品仓库均有根据当地法律法规要求制定的安全指南以及安全要求，请遵守相关规定。

民益路 38 号 XQDC 仓库在入口登记处会要求识读《3MXQDC 仓库装卸车辆入场离场引导规范》并将内容制成卡片，随车发放，以便随时了解安全细节，离开时归还。

对于违规行为，3M 参照《3M 仓库外方人员行为规范及纪律政策管理程序》采取相应的措施。

3.4 外箱标签

- 1) 标签上必须包含：供应商信息，3M 订单号，3M 货号，品名，内包装数量，批号，生产日期。批号由数字和字母组成，最多不超过 10 位数。
- 2) 外发产品的标签或者标签模板由 3M 公司提供，需同时提供批号和生产日期或失效日期（年/月/日）
- 3) 属于 GHS 危险品/运输危险品产品，需贴有符合法律法规要求的 GHS 标签或者运输危险品标签。
- 4) 最小包装箱以及整托盘产品外都需贴上产品标签并标明内包装数量。堆放时要求统

3M 中国有限公司 采购部
上海市田林路 300 号 17 幢
邮编: 200233
电话: (86-21)-64855220
传真: (86-21)-64855830

Sourcing Dept
3M China Ltd.
Building No.17, No.
300, Tian Lin Road
Shanghai China 200233
Tel: (86-21)-64855220
Fax: (86-21)-64855830

一方向。按照进叉齿方向为正面，粘贴标签。

- 5) 最小包装如果由编织袋，牛皮纸袋，吨包袋包装粉类或者颗粒类原材料，包装袋上需印刷或者贴标签显示产品名称以及数量便于拆托后单独使用时的区分。

3.4 送货携带单证及注意事项

随货携带单证：

- 两联送货单(标明 3M 订单号、行号、货号、数量、单位及发票号码)
- 满足 3M 公司原材料检验标准的检验报告
- 清晰的订单复印件
- 批号清单- 针对 LEB（批次管理）的货号清单中显示：订单号，货号，行，数量，批号，生产日期或者失效日期

*如携带发票原件送货，送货单上必须备注发票号码，以便仓库核对和签收。--2018 年 5 月 22 日起，随货发票只针对于广州工厂，其他工厂发票直接寄往各个工厂的采购部。

*随货单证是对所有订单的送货要求，包括新订单，补送货订单，分批送货订单等等。

*外协产品，根据外协加工文件要求送货，禁止将单证例如发票/订单等文件放在包装箱中。

*同一天到达的一批货物，若由多辆车组成，随货文件应分开，与车辆上的货物一致便于仓库核对。

3.5 开票,付款,对帐

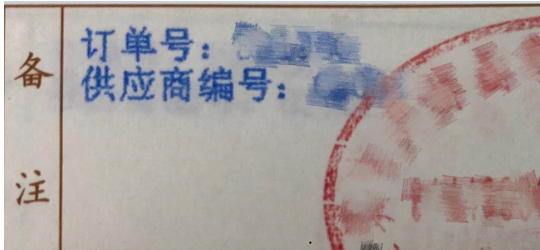
- 发票根据实际送货数量,一张订单开一张发票。
- 一次送货如果有 1 个以上的订单组成,则根据订单号不同分别开票。
- 同一订单号分批送货,则按实际送货数量开票,下次送货同样携带注明此订单号的新开发票送货。
- 开票单位与订单单位一致
- 增值税发票的规格型号一栏中显示 3M 的 11 位库存号（如图）

3M 中国有限公司 采购部
上海市田林路 300 号 17 幢
邮编: 200233
电话: (86-21)-64855220
传真: (86-21)-64855830

Sourcing Dept
3M China Ltd.
Building No.17, No.
300, Tian Lin Road
Shanghai China 200233
Tel: (86-21)-64855220
Fax: (86-21)-64855830

货物或应税劳务 服务名称	规格型号	单位
	XG003800230	支

- 不含税单价与订单一致，最多接受四位小数的单价
- 发票备注栏中显示供应商编号和 3M 订单号（如图）



- 发票章不要遮盖备注栏中的订单号以及供应商编号
- 送货后一周内寄出发票

人民币付款每月两次,分别在月中(15 号)以及月末(30 号),但会根据实际情况调整。例如月中,月底付款日正好是周末,付款时间会做适当调整。

付款清单可以发送到指定的电子邮件信箱（一般与电子订单接收的电子邮件信箱一致）。如还有对于帐务方面的问题,请先联系相关采购人员包括正式的帐务查询。

4. 不良品处理流程

卓越的品质, 价值和服务满足客户的需求是 3M 的价值观念, 同样 3M 希望各位供应商, 作为战略合作伙伴可以提供符合 3M 标准的产品满足我们的要求。一旦出现不符合标准的质量产品, 供应商必须根据批号封存库存中的产品, 暂停发货, 且 3 个工作日内提供回复并尽快与相关采购完成调换或者退货工作。

不良品提货, 换货之前, 请提前通知相关采购, 以便仓库提前准备。
任何质量问题需尽快解决, 保证 3M 公司的正常生产需求。

3M 中国有限公司 采购部
上海市田林路 300 号 17 幢
邮编: 200233
电话: (86-21)-64855220
传真: (86-21)-64855830

Sourcing Dept
3M China Ltd.
Building No.17, No.
300, Tian Lin Road
Shanghai China 200233
Tel: (86-21)-64855220
Fax: (86-21)-64855830

5. 受控文件

3M 中国有限公司受控文件是 3M 公司唯一认可的，传递给供应商的技术和管理资料。供应商不得使用未盖有 3M 中国受控章的文件作为产品开发和生产的依据，若因此造成任何损失，供应商应承担全部责任。

3M 公司发放给供应商的受控文件是 3M 中国的财产，供应商必须严格按 3M 中国的要求进行管理。供应商收到 3M 中国有限公司采购部文控中心通过快递发出的受控文件原件以及电子邮件(ccao2@mmm.com)发出的 PDF 格式的受控文件，必须在一个工作日内确认签收，并将签收单和相关失效文件返还 3M 中国有限公司采购部文控中心。

每半年，文控中心会将供应商名下所有有效文件以电子邮件形式与供应商核实确认。供应商需在截至时间前回复。对于提醒多次没有回复是否收到受控文件的供应商，将被作为不良记录写入供应商考评，影响供应商全年考核分数。

我们建议供应商将 3M 中国有限公司的受控文件单独存放，并制作一份文件清单，以便管理和及时核对。若 3M 的受控文件有遗失或损坏，供应商应立即报告 3M 中国采购部文控中心，并书面提出发放受控文件申请。

如供应商的文件管理人员发生任何变化，请立即联系相关采购人员或者采购部文控中心，并提供书面文件进行联系方式的变更。

6. 供应商 TQRDC 评估报告标准

3M 中国有限公司对于供应商的选择由各个部门共同审核决定, 并非由个人主导.

供应商一旦核定完成,我们将按如下 5 个方面依权重对现有合格供应商的合作情况进行评估。对于评估结果达不到标准的供应商, 3M 公司会提交限期整改报告。如经整改后仍然不能达到 3M 合格供应商的标准, 3M 公司将会考虑取消其合格供应商的可能。

- 1) 技术 Technology
- 2) 质量 Quality
- 3) 响应速度 Responsiveness
- 4) 准时交货率 Delivery
- 5) 成本 Cost